

Källsortering

I VERKSAMHETER



Hur stort är ditt avtryck?

Den 1 augusti 2018 inträffade "Overshoot day". Då hade vi, på åtta månader, förbrukat årsproduktionen av ekologiska resurser för 2018. Resten av året lever vi över jordens tillgångar. Sverige ligger på femtonde plats när det gäller det ekologiska fotavtrycket i världen. Skulle alla leva som vi gör i Sverige hade vi behövt 4,2 jordklot, skrämmande eller hur?

Vi har ett viktigt arbete framför oss. Tillsammans måste vi tänka annorlunda och ändra vårt beteende och vår livsstil. Vi måste minska vår konsumtion, minimera mängden avfall och se till att det som blir över kommer in i systemet igen vid återanvändning och återvinning.

Vi har ett gemensamt ansvar gentemot miljön. Återvinning är ett stort steg i människans miljötank mot ett mer hållbart samhälle. Genom att källsortera och återvinna kan användbara råvaror och energi utvinnas ur vårt avfall och på så sätt sparar vi på jordens resurser.

Hässleholm Miljös målsättning är att det ska vara enkelt, och en självklarhet, att källsortera i verksamheter, på företag, på kontor, på offentliga platser, i kommunens boendeenheter och i alla lokaler där kommunen driver verksamhet. Vi hoppas att denna guide kan hjälpa er att komma igång med er källsortering, och på så sätt vara med och bidra till ett mer hållbart samhälle.





*Utnyttjad procent av jordens ekologiska resurser

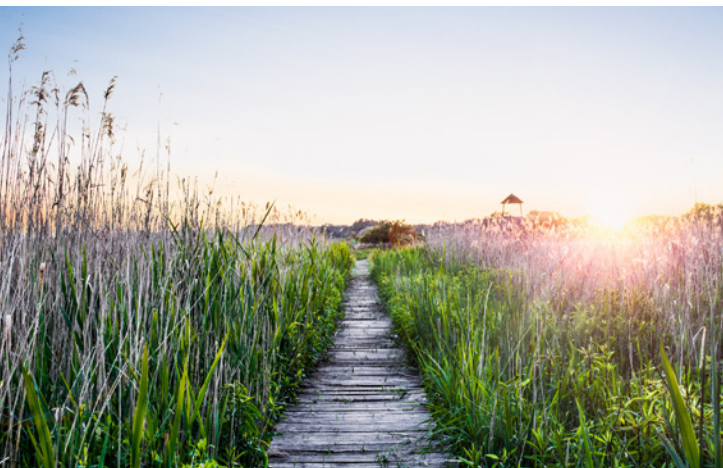


Varför källsortera?

I Hässleholms kommun är vi duktiga på att sortera vårt avfall hemma. Däremot är det många arbetsplatser där vi fortfarande har en mycket bristfällig sortering, där de anställda endast har möjlighet att sortera ut brännbart, deponi och matavfall. Hässleholm Miljö vill driva utvecklingen för ett hållbart samhälle. Vi vill att Hässleholm ska ta sitt ansvar för en långsiktig samhällsutveckling, där invånarna tillsammans gör sitt bästa för att minska vårt ekologiska fotavtryck. Vår nuvarande livsstil leder inte till någon hållbar framtid. Vi måste alla bidra. Att källsortera är ett enkelt val, som kräver en liten insats och som leder till en stor skillnad. Det borde vara en självklarhet att alla anställda, kollegor, besökare, boende med flera får en möjlighet att sortera sitt avfall.

Varför källsortera?

- När man källsorterar återvinner man material för att göra nya varor istället för att, till exempel, fälla fler träd
- Att bearbeta ett återvunnet material kräver inte lika mycket energi som att bearbeta en ny råvara. Använder vi återvunnet aluminium sparar vi 95 procent energi jämfört med om vi hade använt nytt material
- Om vi inte källsorterar och återvinner samlas avfallet på hög, både farligt och ofarligt avfall. Detta läcker efterhand ut i naturen och förstör vår miljö. Att deponera är dessutom dyrare än att återvinna avfallet





Vad säger lagen?

Regler om avfallshantering finns främst i Miljöbalkens 15 kapitel (SFS 2011:927). Kommunens renhållningsföreskrifter innehåller lokala bestämmelser om avfall och är baserad på vad som står i Miljöbalken. Kommunstyrelsen har verksamhetsansvar för hanteringen av hushållsavfall i kommunen. Hanteringen av det avfall som omfattas av kommunens ansvar utförs av Hässleholm Miljö.

Allmänheten har skyldighet att informera sig om hur avfallet sorteras i Hässleholms kommun.

Utdrag ur Renhållningsföreskrifterna

Sortering av avfall

9 § Fastighetsinnehavare eller nyttjanderättshavare ska sortera ut följande avfalls- slag och hålla det åtskilt från annat avfall:

- Farligt avfall sorterat i fraktioner enligt renhållarens anvisningar
- Matavfall
- Deponi
- Grovavfall sorterat i fraktioner enligt renhållarens anvisningar

Fastighetsinnehavare eller nyttjanderättshavare ska dessutom sortera ut följande avfallsslag, som omfattas av producentansvar och hålla det skilt från annat hushållsavfall:

- Förpackningar av papper, glas, metall och plast
- Returpapper (tidningar, broschyrer och liknande)
- Bärbara batterier (småbatterier)
- Övrigt elavfall

10 § Fastighetsinnehavare eller nyttjanderättshavare ska säkerställa möjligheter att sortera ut och hålla åtskilda de avfallsfraktioner som enligt dessa föreskrifter ska överlämnas till renhållaren för borttransport. Fastighetsinnehavare ska säkerställa att abonnemang tecknas för hämtning av brännbart avfall, matavfall, förpackningar av papper, färgat glas, ofärgat glas, metall och plast samt tidningar.



Sortering av hushållsavfall

Vad menas med hushållsavfall?

Med hushållsavfall avses avfall som genereras i hushåll, men avfall från verksamhet kan klassas som hushållsavfall.

Verksamhetsavfall som klassas som hushållsavfall:

- Avfall som uppkommer i restauranger, caféer och liknande, detta eftersom avfallet har ett samband med att människor vistas i lokalen för att äta och dricka
- Spillfett och fettavskiljareslam
- Kasserade livsmedel med eller utan förpackning från livsmedelsbutiker
- Avfall från alla former av boende
- Avfall som uppstår i lokaler och byggnader där människor vistas

Det hushållsavfall som boende eller verksamheter i fastigheter ger upphov till kan delas upp i avfall som kommunen ansvar för att samla in och avfall som producenterna ansvarar för.

Hässleholm Miljö ansvar för, och ska, samla in matavfall och brännbart avfall. Vi har även möjlighet att samla in resterande fraktioner.

Matavfall = avses allt biologiskt nedbrytbart avfall som uppkommer i och med livsmedelshanteringen i hushåll, restauranger, storkök, butiker och liknande och som skulle kunna, eller har kunnat, användas som livsmedel och som utgör hushållsavfall. I Hässleholm måste allt matavfall slängas i en matavfallspåse av papper. Biogasanläggningen kan inte hantera plast.



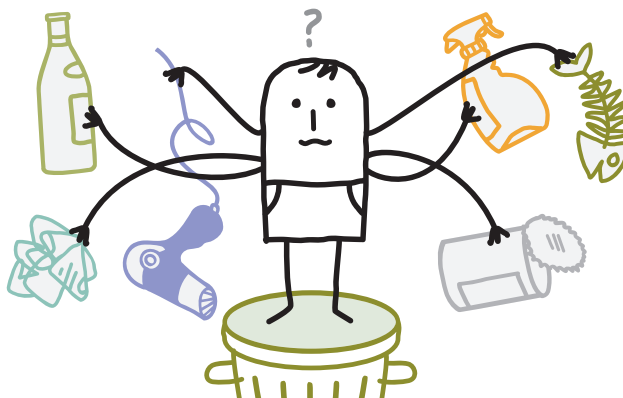
Brännbart avfall = med detta avses det avfall som kvarstår när matavfall, farligt avfall, förpackningar, returpapper, elavfall och annat avfall som omfattas av producentansvar har sorterats ut från hushållets kärlavfall. I det brännbara avfallet får inte plast- eller pappersförpackningar förekomma.

Ekonomisk vinning

En bra sortering gynnar inte bara miljön utan ger även en ekonomisk vinning för företaget/verksamheten. Brännbart och deponi är de dyraste kärnen att abonnera på, medan plastförpackningar och pappersförpackningar tillhör de billigaste. Detta för att främja återvinningen av plast och papper och hindra att mycket som inte ska vara i brännbart hamnar fel.

PRISEXEMPEL:

Brännbart	190 liter, tömning 52ggr/år:	3019 :- inkl. moms
Plastförpackning	190 liter, tömning 52ggr/år:	855:- inkl. moms
Pappersförpackning	190 liter, tömning 52ggr/år:	855:- inkl. moms
Deponi	190 liter, tömning 13ggr/år:	1833:- inkl. moms
Metall	190 liter, tömning 13ggr/år:	269:- inkl. moms



A close-up photograph of several golden wheat stalks with long awns, set against a blurred background of more wheat and a clear blue sky. The lighting is bright and natural, highlighting the texture of the grain.

— Visste du att —

Det slängs alldeles för mycket förpackningar i brännbart. Om du istället återvinner förpackningarna genom att slänga dem i kärlen för platsförpackning och pappersförpackning kan du minska dina kostnader med 70 %.

Att komma igång

1. Börja med att titta på ert behov. Vilken typ av avfall uppstår hos er och var uppstår avfallet. Anpassa därefter vilka kärl ni ska ha var i er verksamhet.
2. Ta bort alla "blandpapperskorgar" som ofta är utplacerade i matsal, konferensrum och på kontoren. Mycket av det material som slängs i "blandpapperskorgarna" kan, och ska, återvinnas. Genom att ta bort dessa minskar det brännbara avfallet och återvinningen ökar.
3. "Blandpapperskorgarna" ska ersättas med sorteringsstationer där ni har möjlighet att sortera ert avfall rätt.
 - a. På kontoren, och i konferensrummen, räcker det ofta att ha en fraktion för tidningar (där kontorspapper slängs) och eventuellt en för matavfall (för äppelskrutten eller bananskalet).
 - b. På toaletterna behövs det främst en fraktion för brännbart där pappershanddukar och sanitetsprodukter slängs.
 - c. I matsalen/cafeterian krävs en mer utförlig sortering då ofta plastförpackningar, pappersförpackningar och metall förekommer i samband med mat.

Resterande avfall som uppstår har ni möjlighet att sortera vid källsorteringsstationer i korridorren, utanför konferensrummet eller liknande utrymme. Hur många sorteringsstationer ni behöver och vilka fraktioner som ska finnas vid respektive station styrs av hur stor er verksamhet är och vilken typ av avfall som förekommer.
 - d. Det avfall som sällan uppstår kan eventuellt sorteras hos vaktmästaren/fastighetsskötaren. Här kan ni samla fraktioner som batterier, mindre elavfall och ljuskällor.
4. När ni har bestämt vilka fraktioner ni har behov av, kontrollera att ni har kärl till alla fraktionerna i ert miljörum (soprum). När plastförpackningar och pappersförpackningar sorteras ut korrekt kan ofta antal kärl för brännbart minska.
5. Informera anställda och besökare om förändringen.



Källsorteringsstation

Hur ni vill att er källsorteringsstation ska se ut är ert eget beslut, det finns många olika leverantörer som erbjuder kärl i olika kvalitet och prisklass. I denna broschyr listar vi några olika varianter. Tänk på att det ska vara enkelt för lokalvårdaren att tömma de olika kärnen i sin vagn och att det ska gå att rengöra kärnen.

Informationsmaterial

Vi bistår gärna med informationsmaterial för att underlätta sorteringen.

- Dekaler, att sätta på de olika kärnen vid sorteringsstationen
- A4 blad, som beskriver de olika fraktionerna och de vanligaste avfallen till respektive fraktion
- Affisch, med alla fraktioner samlade samt beskrivit var några av de vanligaste avfallen ska slängas
- Sorteringsguide





Förslag på olika källsorteringsmöjligheter

Nedan listar vi några olika förslag på källsorteringsstationer att använda inomhus. Det finns många leverantörer som erbjuder olika varianter i olika kvalitet, utseende och prisklass. Nedan är endast ett litet urval. Vi reserverar oss för eventuella prisändringar hos leverantören.



AJ Produkter

Källsorteringsskåp

Ca pris: 4695:- exkl. moms

Praktiskt källsorteringskåp i vit laminat för t.ex. lunchrestauranger. Skåpets snedställda hyllor gör att skräp, pappmuggar och annat lätt ramlar ner i de medföljande kärlen. Enkel tömning genom öppning av frontpanelen.



Källsorterings-skåp med skräpinkast och låda
Ca pris: 2875:- exkl. moms

Avfallsskåp innehållande säckhållare för 125-liters säck samt låda med plastback 21 liter. Lock med gasfjäder och runt skräpinkast. Dörr och gångjärn med inbyggd dämpning för tyst stängning.



Källsorterings-skåp för burkar/flaskor
Ca pris: 1995:- exkl. moms

Skåp med inkast för burkar och flaskor. Dörr och gångjärn med inbyggd dämpning för tyst stängning. Köp till ett uppsamlingskäril som passar skåpet för en komplett lösning.



Källsorterings-skåp med 3 lådor för sortering
Ca pris: 2675:- exkl. moms

Skåp med 3 st lådor som förenklar källsorteringen. Varje låda innehåller en rymlig plastback på 21 liter.



Källsorteringsskåp för sopsäckshållare

Ca pris: 1945:- exkl. moms

Lättplacerad källsorteringsmöbel för små och stora behov. Lämplig för sortering på kontor, pentryn, kopieringsrum, korridorer mm. Anpassat för sopsäcksställ 125-liters. Runt skräpinkast i toppen. Dörr och gångjärn med inbyggd dämpning för tyst stängning. Finns i bok-, vit- eller björklaminat.



Källsorteringmoduler

Ca pris: 695 - 1695:- exkl. moms

Praktiska moduler i kromad plåt som kan användas som stående på golvet eller väggmonterade. För enkel sortering är varje modul märkt med en färgkodad återvinningsymbol. Varje lucka innehåller en uttagbar innerbehållare med handtag.



Pedalhink, 3 st behållare
Ca pris: 795:- exkl. moms

Papperskorg i rostfri plåt med tre behållare för att underlätta källsorteringen på kontoret. Pedalerna är färgkodade för att underlätta sorteringen. Papperskorgen har uttagbara behållare med handtag för att underlätta tömningen.



Pedalhink, 2 st behållare
Ca pris: 1195:- exkl. moms

Avfallsbehållare i rostfritt stål med två behållare för att underlätta källsorteringen på kontoret. Avfallsbehållaren har uttagbara innerbehållare med handtag för att underlätta tömningen.



Sorteringsmodul

Ca pris: 2695/2795:- exkl. moms

Smidig hjulförsedd källsorteringsmodul i plast med fyra respektive fem fack med multitop. Lådorna har bärhantag för enkel tömning.



Sorteringskärl, grå

Ca pris: 2195:- exkl. moms

Plåtkärl som underlättar avfallshantering. Utrustade med praktiska innerbehållare som är lätta att lyfta upp och tömma.

RUNELANDHS



Källsorteringsskåp plåt (2/4 fraktioner)

Ca pris: 660:-/1050:- exkl. moms

Smidigt och enkelt källsorteringsskåp för golv eller väggplacering (behöver förankras i vägg). Källsorteringsskåpet är tillverkat i stilren ljusgrå stålplåt med två stycken vipplådor. Levereras med två eller fyra plastkärl som enkelt kan tas ut och tömmas.



Källsorteringsskåp 2-stationer

Ca pris: 3825:- exkl. moms

Grön och blå lucka. Källsorteringsskåp med 2 kärl av galvaniserad plåt avsedda för 125-liters sopsäckar. Källsorteringsskåpet står på ben och kan därför hanteras med pallyftare. Utrustad med klinka för hänglås och vippluckor för att hindra luktspridning. Enkel att tömma.



Källsorteringsskåp Devil med sorteringskärl

Ca pris: 5495:- exkl. moms

Källsorteringsskåpet Devil är källsorteringsmöbelen för kontoret eller den lite större ytan där den på ett stiligt och karakteristisk sätt blir en del av möblemanget. Källsorteringsskåpet har sex ikasthål för smidig och enkel källsortering. Skåpet är komplett med fyra stycken 25-liters sorteringsbackar och två stycken 60-liters sorteringsbackar.



Källsorteringsskåp Diana

Ca pris: 2495:- exkl. moms

Källsorteringsskåp Diana har topp av metall och ett runt, rektangulärt eller kvadratisk hål för enkel källsortering. Källsorteringsskåpet blir på ett stiligt sätt en del av möblemanget. Skåpet är anpassat för sopsäcksvagn med 125-liters sopsäck. Stilig, smidig och enkel tömning.



Källsorterings-skåp med ikast
Ca pris: 2750:- exkl. moms

Källsorterings-skåp i tillverkat boklaminat/ björklaminat med ikastöppning. Skåpet döljer sopsäcken och har dörr för enkelt byte av sopsäck.

IKEA



Sortera 37 L
Ca pris: 47,20:- exkl. moms

Du kommer lätt åt innehållet i lådan, även om den är staplad, eftersom locket är vikbart.



Sortera 60 L
Ca pris: 63,20:- exkl. moms

Du kommer lätt åt innehållet i lådan, även om den är staplad, eftersom locket är vikbart.



Plastförpackningar

Exempel på avfall:

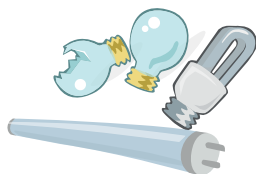
Ketchupflaska
Chipspåse
Tandkrämstub
Plastpåse
Förpackning av frigit
Schampoflaska

Vad händer med avfallet:

Plastförpackningar blir ny plast.

Att tänka på:

Du behöver inte skölja ur plastförpackningar. Du kan slänga både hårda och mjuka plastförpackningar tillsammans.



Ljuskällor

Exempel på avfall:

Glödlampa
Lågenergilampa
Halogenlampa

Vad händer med avfallet:

Materialet i ljuskällor återanvänds eller återvinns.

Att tänka på:

97 % av innehållet i en glödlampa kan återvinnas.



Pappersförpackningar

Exempel på avfall:

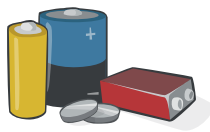
Mjölkpaket
Flingpaket
Tvättmedelspaket
Pizzakartong
Omslagspapper
Papperspåse

Vad händer med avfallet:

Pappersförpackningar blir nytt papper.

Att tänka på:

Vik ihop förpackningarna, då får du plats med mer.



Batterier

Vad händer med avfallet:

Materialet i batterier går till återanvändning och återvinning.

Batterier kan innehålla farliga ämnen. Det är därför extra viktigt att de lämnas in till återvinning.

PS! besök vår hemsida för utförligare sorteringsinformation hassleholm miljö.se



Tidningar

Exempel på avfall:

Tidning
Katalog
Ritpapper
Reklamblad
Kvitto

Vad händer med avfallet:

Tidningar blir nytt papper.

Att tänka på:

Kuvert och post-it-lappar slänger du i brännbart.



Mindre elavfall

Exempel på avfall:

Mobiltelefon
Härfön
Elsladd
Elvisp
Hörlurar
Rakapparat

Vad händer med avfallet:

Elavfallet blir nya produkter eller energi.

Att tänka på:

Elavfall innehåller en del farliga ämnen. Därför är det extra viktigt att lämna dem till återvinning.



Metall

Exempel på avfall:

Konservburk
Lock
Kapsyl
Metalltub
Aluminiumfolie
Gryta och stekjärn

Vad händer med avfallet:

Metall blir ny metall.

Att tänka på:

Om du inte vet om avfallet är gjort av metall eller plast kan du testa att knyckla ihop det till en boll. Om avfallet stannar som en boll är det metall, öppnar sig avfallet igen är det en plastförpackning.



Ofärgat glas

Exempel på avfall:

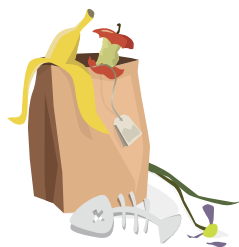
Flaskor och burkar av ofärgat glas.

Vad händer med avfallet:

Glaset blir nya glasförpackningar.

Att tänka på:

Flaskorna och burkarna ska vara tomma. Korkar ska ligga i brännbart, kapsyler och metallock ska läggas i metall.



Matavfall

Exempel på avfall:

Skal från grönsaker och frukt
Kött- fisk- och skaldjursrens
Te- och kaffesump
Vissna blommor
Övriga matrester

Vad händer med avfallet:

Matavfallet blir biogas som används som drivmedel till bilar och Hässleholms stadsbussar.

Att tänka på:

Matavfallet måste slängas i en matavfallspåse av papper. Biogasanläggningen kan inte hantera plast.



Färgat glas

Exempel på avfall:

Flaskor och burkar av färgat glas.

Vad händer med avfallet:

Glaset blir nya glasförpackningar.

Att tänka på:

Flaskorna och burkarna ska vara tomma. Korkar ska ligga i brännbart, kapsyler och metallock ska läggas i metall.



Brännbart

Exempel på avfall:

Blöja
Binda
Tampong
Dammugarpåse
Kattsand
Hundbajspåse
Bomullstopps
Disktrasa
Tandborste
Diskborste
Sot och aska

Vad händer med avfallet:

Blir till fjärrvärme i Hässleholms kommun.

Att tänka på:

Plastpåsen ska vara knuten. Det är inte mycket som ska slängas i brännbart. Det mesta ska slängas i förpackningar.



Deponi

Exempel på avfall:

Dricksglas
Keramikkruka
Tallrik
Trasiga glasföremål

Att tänka på:

De flesta sopor går att återvinna, därför är det inte många som ska läggas i deponi. Mycket av det som tidigare slängdes i deponi ska idag slängas i metall.



För mer information kontakta:

Hässleholm Miljö AB
281 80 Hässleholm
Tel: 0451-26 82 00

E-post: hassleholmmiljo@hassleholm.se

Hemsida: hassleholmmiljo.se

Hässleholm Miljö AB (HMAB) är ett affärsmässigt bolag som helt ägs av Hässleholms kommun. Vi producerar och levererar fjärrvärme i Hässleholm och Tyringe samt behandlar och återvinner avfall från hushåll, industri och andra verksamheter.



HÄSSLEHOLM MILJÖ AB
VI BRINNER FÖR EN HÅLLBAR FRAMTID