



HÄSSELHOLM MILJÖ AB  
VI BRINER FÖR EN HÅLLBAR FRAMTID

# A-Ö

Var slänger man vad?

Hässelholms kommun





# Så här sorterar du



## Plastförpackningar

### Exempel på avfall:

- Ketchupflaska
- Chipspåse
- Tandkrämstubb
- Plastpåse
- Förpackning av frigolit
- Schampoflaska

### Vad händer med avfallet:

Plastförpackningar blir ny plast.

### Allt tänka på:

Du behöver inte skölja ur plastförpackningar. Du kan slänga både hårda och mjuka plastförpackningar tillsammans.



## Pappersförpackningar

### Exempel på avfall:

- Mjölpacket
- Flingpaket
- Tvättmedelpaket
- Pizzakartong
- Omslagspapper
- Papperspåse

### Vad händer med avfallet:

Pappersförpackningar blir nytt papper.

### Allt tänka på:

Vik ihop förpackningarna, då får du plats med mer.



## Tidningar

### Exempel på avfall:

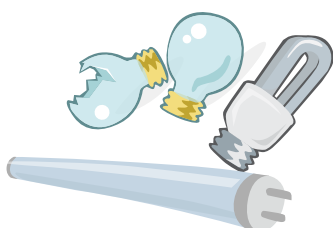
- Tidning
- Katalog
- Ritpapper
- Reklamblad
- Kvitto

### Vad händer med avfallet:

Tidningar blir nytt papper.

### Allt tänka på:

Kuvert och post-it-lappar slänger du i brännbart.



## Ljuskällor

### Exempel på avfall:

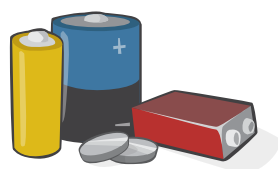
- Glödlampa
- Lågenergilampa
- Halogenlampa

### Vad händer med avfallet:

Materialet i ljuskällor återanvänds eller återvinns.

### Allt tänka på:

97 % av innehållet i en glödlampa kan återvinnas.



## Batterier

### Vad händer med avfallet:

Materialet i batterier går till återanvändning eller återvinning.

### Allt tänka på:

Batterier kan innehålla farliga ämnen. Det är därför extra viktigt att de lämnas in till återvinning.



## Mindre elavfall

### Exempel på avfall:

- Mobiltelefon
- Härfön
- Elsladd
- Elvisp
- Hörlurar
- Rakapparat

### Vad händer med avfallet:

Elavfallet blir nya produkter eller energi.

### Allt tänka på:

Elavfall innehåller en del farliga ämnen. Därför är det extra viktigt att lämna dem till återvinning.

PS! besök vår hemsida för utförligare sorteringsinformation [hassleholmmiljo.se](http://hassleholmmiljo.se)

# Så här sorterar du



## Metall

### Exempel på avfall:

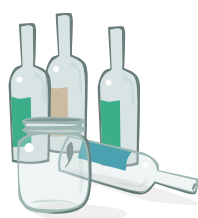
Konservburk  
Lock  
Kapsyl  
Metalltub  
Aluminiumfolie  
Gryta och stekjärn

### Vad händer med avfallet:

Metall blir ny metall.

### Allt tänka på:

Om du inte vet om avfallet är gjort av metall eller plast kan du testa att knyckla ihop det till en boll. Om avfallet stannar som en boll är det metall, öppnar sig avfallet igen är det en plastförpackning.



## Ofärgat glas

### Exempel på avfall:

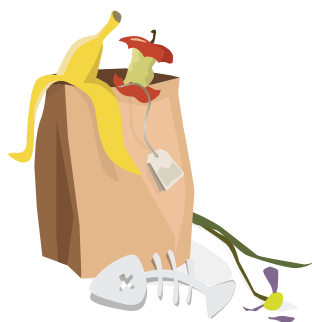
Flaskor och burkar av ofärgat glas.

### Vad händer med avfallet:

Glaset blir nya glasförpackningar.

### Allt tänka på:

Flaskorna och burkarna ska vara tomma. Korkar ska ligga i brännbart, kapsyler och metallock ska läggas i metall.



## Matavfall

### Exempel på avfall:

Skal från grönsaker och frukt  
Kött- fisk- och skaldjursrens  
Te- och kaffesump  
Vissna blommor  
Övriga matrester

### Vad händer med avfallet:

Matavfallet blir biogas som används som drivmedel till bilar och Hässleholms stadsbussar.

### Allt tänka på:

Matavfallet måste slängas i en matavfallspåse av papper. Biogasanläggningen kan inte hantera plast.



## Färgat glas

### Exempel på avfall:

Flaskor och burkar av färgat glas.

### Vad händer med avfallet:

Glaset blir nya glasförpackningar.

### Allt tänka på:

Flaskorna och burkarna ska vara tomma. Korkar ska ligga i brännbart, kapsyler och metallock ska läggas i metall.



## Brännbart

### Exempel på avfall:

Blöja  
Binda  
Tampong  
Damsugarpåse  
Kattsand  
Hundbajspåse  
Bomullstopp  
Disktrasa  
Tandborste  
Diskborste  
Sot och aska

### Vad händer med avfallet:

Blir till fjärrvärme i Hässleholms kommun.

### Allt tänka på:

Plastpåsen ska vara knuten. Det är inte mycket som ska slängas i brännbart. Det mesta ska slängas i förpackningar.



## Deponi

### Exempel på avfall:

### Exempel på avfall:

Dricksglas  
Keramikkruka  
Tallrik  
Trasiga glasföremål

### Allt tänka på:

De flesta sopor går att återvinna, därför är det inte många som ska läggas i deponi. Mycket av det som tidigare slängdes i deponi ska idag slängas i metall.

# Hantera övrigt avfall

Om du vill buda deponi, matfett/matolja, farligt avfall eller grovavfall till oss ska du beställa hämtning senast en vecka före angiven hämtningsdag. Avfallet hämtas enligt fastställda dagar som du kan ta del av i tömningskalendern.

Deponi, matfett/matolja och farligt avfall budas i en miljöbox. Avfallet kan läggas tillsammans i miljöboxen men tänk på att det måste vara tydligt separerat. För att hålla nere antalet körningar önskar vi att ni beställer hämtning först när boxen är full. Avfallet hämtas gratis.

Grovavfall hämtas gratis 4 gånger per år.

**Hässleholms kommun**

[www.hassleholmmiljo.se](http://www.hassleholmmiljo.se)

**Kundtjänst 0451-26 82 00**

**Öppettider**

Vardagar 09.00-15.00

Lunchstängt 12.00-13.00

## Grovavfall

Avfall från hushållet som inte får plats i sopkärnen.

Exempel på grovavfall: TV, radio, datorer, hushållsmaskiner, badkar, grill, madrass, cykel, kyl, frys, lysrör, soffa och stor matta. Fast inredning så som dörrar eller köksinredning är inte grovavfall, inte heller bildelar.

**Villa**

Budas. Mängden är maximerad till 10 kollin/hämtningstillfälle. Fyra hämtningar per år ingår i taxan, vid fler än fyra stycken tillkommer en kostnad. Grovavfall får inte packas i säckar.

**Flerfamiljshus**

Ta kontakt med din fastighetsskötare.



## Batterier, ljuskällor och mindre elavfall

**Villa**

Batterier, ljuskällor och mindre elavfall läggs i påhångsboxarna som sätts på kärlet vid tömning.

**Flerfamiljshus**

Batterier, ljuskällor och mindre elavfall läggs i en särskild behållare i miljörummet.



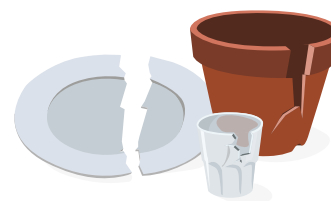
## Deponi

**Villa**

Deponi budas i en miljöbox tillsammans med matfett/matolja och farligt avfall. Deponi och farligt avfall kan läggas tillsammans i boxen men måste vara tydligt separerat.

**Flerfamiljshus**

Deponi läggs i ett kärl eller i en hink för deponi som finns i miljörummet.



## Läkemedel

*Läkemedel och kanyler*

Lämnas på Apoteket. Läkemedel: Lägg i en genomskinlig kasse eller speciell returpåse från apoteket. Apoteken tar inte emot febertermometrar eller batterier. Kanyler: Fråga på apoteket efter en behållare. När kanylen klippts av läggs sprutan i brännbart.



## Farligt avfall

Exempel på farligt avfall: Olja, färg, lösningsmedel, bensin, aceton, ammoniak, nagellack, parfym, sprayförpackning med innehåll.

### Villa

Farligt avfall budas i en miljöbox. Farligt avfall kan läggas tillsammans med deponi och matfett/matolja i boxen men måste vara tydligt separerat.

### Flerfamiljshus

Farligt avfall lämnas på återvinningscentralen. Tänk på att dina flaskor och burkar ska vara märkta med vad de innehåller. Detta för att minska riskerna för personal och miljö, det förenklar även sorteringen.



## Trädgårdsavfall

Exempel på trädgårdsavfall: Gräsklipp, löv, kvistar och blommor.

### Villa

Bor du i villa kan du abonnera på trädgårdskärl. Kärlet töms var 14:e dag under perioden mitten av mars till mitten av november. Har du inget trädgårdskärl lämnas avfallet på en återvinningscentral.



## Matfett/Matolja

### Villa

Matfett/matolja budas i miljöbox tillsammans med farligt avfall och deponi. Matfett och farligt avfall kan läggas tillsammans i boxen men ska vara tydligt separerat. Matfett och matolja kan även lämnas på någon av kommunens återvinningscentraler. Har du endast små mängder är det lättare att torka ur stekpannan med hushållspapper och slänga i matavfall. Men, om du till exempel friterar hemma och därmed fått stora mängder fett ska du hälla det avsvalnade fett i en pet-flaska och ta med till en återvinningscentral eller buda i miljöboxen.

### Flerfamiljshus

Ta kontakt med din fastighetskötare.



## Textil

### Villa

Textil budas i en transparent säck som är fylld till hälften (vid 125 liters säckar) då det kan väga mycket. Vi hämtar 1-5 säckar som ska vara väl förslutna för att skydda från fukt och väta.

### Flerfamiljshus

Textil kan lämnas på återvinningscentralen. Det finns även andra textilinsamling-ar, loppis eller second hand runt om i kommunen.



# Var slänger man vad?

## A

acetone	farligt avfall
allduk	brännbart
aluminiumfolie	metall
aluminiumform	metall
ammoniak	farligt avfall
ammunition	ring Polisen
apelsinskal	matavfall
armaturer	grovavfall
asbest	farligt avfall (Vankiva)
aska (förpackat)	brännbart

## B

badkar	grovavfall
bag-in-box kartong	pappersförpackning
bag-in-box innerpåse	plastförpackningar
bakform (metallfolie)	metall
bakform (papper)	pappersförpackning
bakplåtspapper	brännbart
bananskal	matavfall
bandspelare	grovavfall
barnvagn	grovavfall
batteri	batteri
batteriladdare	mindre elavfall
bekämpningsmedel	farligt avfall
ben	matavfall
bensin	farligt avfall
bestick (metall)	metall
bestick (plast)	plastförpackningar
bidé	grovavfall
bilbatteri	farligt avfall (till ÅVC)
bildskärm	grovavfall
bildäck	till däckverkstad
bilradio	mindre elavfall
bilvax	farligt avfall
binda	brännbart
blomjord (mindre mängd)	matavfall
blomkruka (lera o porlin)	deponi
blomkruka (plast)	brännbart
blöja	brännbart
bok (med hård pärm)	brännbart
bok (häftad)	tidningar
borrmaskin	mindre elavfall
brandsläckare	farligt avfall
brandvarnare	mindre elavfall

bröd  
brödrost

matavfall  
mindre elavfall

## C

cd-fodral	brännbart
cd-skiva	brännbart
cd-spelare	grovavfall
cellofan	plastförpackningar
chipspåse (papper)	pappersförpackningar
chipspåse (plast)	plastförpackningar
chokladförpackning (papper)	pappersförpackningar
chokladförpackning (plast)	plastförpackningar
cigarettask	pappersförpackningar
cigarettfimp	brännbart
cigarettändare	brännbart
cornflakespaket	pappersförpackningar
cykel	grovavfall
cykeldäck	brännbart

## D

dambinda	brännbart
dammsugare	grovavfall
dammsugarpåse	brännbart
dammräsa	brännbart
dator	grovavfall
dimmer	mindre elavfall
diskborste	brännbart
diskett	brännbart
diskmaskin	grovavfall
diskräsa	brännbart
dricksglas	deponi
duk (papper, plast, tyg)	brännbart
dunk (plast) kork avskruvad	plastförpackningar
duschdraperi	brännbart
dvd-spelare	grovavfall
däck	till däckverkstad
dynor (stora)	grovavfall
dynor (små)	brännbart

## E

element (el)	grovavfall
elkabel	grovavfall
engångsmugg/tallrik (papper)	pappersförpackningar
engångstallrik plast	plastförpackningar
eternit	farligt avfall (Vankiva)

# Var slänger man vad?

## F

febertermometer (digital)	mindre elavfall
febertermometer (kvicksilver)	farligt avfall
fett/matolja	matfett/matolja
ficklampa	mindre elavfall
fiskrester	matavfall
fläckborttagningsmedel	farligt avfall
fläkt	grovavfall
foto	brännbart
frigolit	plastförpackningar
fritös	grovavfall
frukt	matavfall
frysmöbel	grovavfall
färgburk (metall, tom)	metall
färgburk (plast, tom)	plastförpackning
färgrest	farligt avfall
fönsterglas	deponi
fönsterkuvert	brännbart
förpackningschips	plastförpackningar
förstärkare	grovavfall

## G

gasbinda	brännbart
gipsföremål	deponi
glasförpackning (trasigt)	glasförpackningar
glasburk	glasförpackningar
glasflaska	glasförpackningar
glasögon	brännbart
glykol	farligt avfall
glödlampa även lågenergi	ljuskällor
grill	grovavfall
grill elektrisk	grovavfall
grillkol (väl släckt)	brännbart
grus (mindre mängd)	deponi
gryta	metall
gräsklipp	trädgårdsavfall
gräsklipp (mindre mängd)	matavfall
gräsklippare	grovavfall
gräsklippare elektrisk	grovavfall
grönsaksrest	matavfall
gummiföremål	brännbart

## H

halogenlampa	ljuskällor
hammock	grovavfall
handduk	textil
heltäckningsmatta	grovavfall

hundlatrin (förpackat)	brännbart
husgeråd (metall)	metall
husgeråd (plast/trä)	brännbart
hushållspapper	matavfall/brännbart
hårfön	mindre elavfall
högtalare	grovavfall

## I

inhalator (plast)	plastförpackningar
insektsmedel	farligt avfall
isolering	deponi
impregnerat trä	farligt avfall (Vankiva)

## J

jord, små mängder	matavfall
joystick	mindre elavfall
juiceförpackning	pappersförpackningar
julgran	grovavfall
julklappspapper	pappersförpackningar

## K

kaffebryggare	grovavfall
kaffefilter med sump	matavfall
kaffekopp och fat	deponi
kakel mindre mängd	deponi
kamera	mindre elavfall
kanyl (i kanylbehållare)	läkemedel (apoteket)
kapsyl (metall)	metall
kapsyl (plast)	plastförpackningar
kartong	pappersförpackningar
kassetband	brännbart
kastrull (liten)	metall
katalog	tidningar
katetpåse (tom)	brännbart
kattsand förpackat	brännbart
kaustiksoda	farligt avfall
keramik	deponi
ketchupflaska	plastförpackningar
klinkers mindre mängd	deponi
klocka batteri eller eldriven	mindre elavfall
klockradio	mindre elavfall
kläder användbara	textil
kläder obrukbara	textil
klädhängare	brännbart
kniv	metall
kokplatta	grovavfall
kollegieblock	tidningar

# Var slänger man vad?

konservburk	metall
kopiator	grovavfall
kork	brännbart
kruka (lera el. keramik)	deponi
kruka (plast)	brännbart
krukväxt utan kruka	matavfall
kuvert	brännbart
kylskåp	grovavfall
köttråg av frigolit	plastförpackningar
köttråg av papper	matavfall
köttråg av plast	plastförpackningar

## L

lacknåfta	farligt avfall
laddare	mindre elavfall
lampa (för bord och golv)	grovavfall
lasyr	farligt avfall
lecakulor	matavfall
leksak (metall)	metall
leksak (trä, plast)	brännbart
leksak (uppladdningsbar)	mindre elavfall
lerkruka	deponi
lim	farligt avfall
locktång	mindre elavfall
lp-skiva	brännbart
lysrör (förpackat)	grovavfall
lågenergilampa	ljuskällor
läder, skinn	brännbart
lösningsmedel	farligt avfall
löv	trädgårdsavfall

## M

madrass	grovavfall
margarinförpackning (papper)	pappersförpackningar
margarinförpackning (plast)	plastförpackningar
marschall	metall
matberedare	grovavfall
matrest	matavfall
matta (liten)	brännbart
matta (stor)	grovavfall
medicinrest	läkemedel (apoteket)
mikrovågsugn	grovavfall
miniräknare	mindre elavfall
mixer	mindre elavfall
mjölkkartong	pappersförpackningar
mjölpåse	pappersförpackningar
mobiltelefon	mindre elavfall

motorolja	farligt avfall
möbel	grovavfall

## N

nagellack	farligt avfall
napp	brännbart
nappflaska	brännbart
nummerpresentatör	mindre elavfall
nylonstrumpa	brännbart
näsduk	brännbart

## O

oasis	brännbart
ogräsmedel	farligt avfall
olja motor / växellåda	farligt avfall
oljefilter	farligt avfall
omslagspapper	pappersförpackningar

## P

pappersförp. över 50% papper	pappersförpackningar
pappershandduk	brännbart/matavfall
papperspåse	pappersförpackningar
pappersrulle	pappersförpackningar
papperstallrik	pappersförpackningar
parabol	grovavfall
paraply	metall
parfym	farligt avfall
parfym/rakvattenflaska (glas)	glasförpackningar
parfym/rakvattenflaska (metall)	metall
penna	brännbart
pensel	brännbart
penseltvätt	farligt avfall
plastflaska (ej pet)	plastförpackningar
plastflaska (pet)	panta
plastfolie	plastförpackningar
plastförpackning	plastförpackningar
plastmugg (engångs)	plastförpackningar
plastpåse/-kasse	plastförpackningar
plåster	brännbart
plåtburk	metall
pocketbok	tidningar
porcelain	deponi
propp/säkring	deponi
pärm	brännbart

## R

radio	grovavfall
-------	------------



# Var slänger man vad?

rakapparat	mindre elavfall
rakblad	metall
raketer (obs avfytrade)	brännbart
rakhyvel	brännbart
regnkläder	brännbart
reklamblad	tidningar
rättgift	farligt avfall

## S

saftflaska (glas)	glasförpackningar
saftflaska (plast) korken lös	plastförpackningar
sax	metall
schampoflaska - korken lös	plastförpackningar
servett	brännbart/matavfall
skaldjur	matavfall
skivspelare	grovavfall
skor	brännbart
skrivare till dator	grovavfall
skruvar	metall
snus	brännbart
snusdosa (papper)	pappersförpackningar
snusdosa (plast)	plastförpackningar
sockerpåse	pappersförpackningar
sot (förpackat)	brännbart
spackel	farligt avfall
spegelglas	deponi
spik	metall
spis	grovavfall
sprayförpackning med innehåll	farligt avfall
sprayförpackning tom (metall)	metall
sprayförpackning tom (plast)	plastförpackningar
stearinljus	brännbart
stekjärn	metall
stomipåse	brännbart
strykjärn	grovavfall
stålull	metall
stövlar	brännbart
suddgummi	brännbart
symaskin	grovavfall
syra	farligt avfall

## T

tablettkarta	plastförpackningar
tablettub/-rör (metall)	metall
tablettub/-rör (plast)	plastförpackningar
tallrik (porslin)	deponi
tampong	brännbart
tandborste	brännbart
tandborste el	mindre elavfall
telefon	mindre elavfall

telefonkatalog	tidningar
telefonsvarare	mindre elavfall
tepåse	matavfall
termometer (digital)	mindre elavfall
termometer (kvicksilver)	farligt avfall
thinner	farligt avfall
tidning	tidningar
toalettstol	grovavfall
toarulle	pappersförpackningar
tops	brännbart
träföremål (mindre)	brännbart
tub (metall) med kork	metall
tub, plast (tex. tandkrämstüb)	plastförpackningar
tuggummi	brännbart
tv-apparat	grovavfall
tvättlapp	brännbart
tvättmaskin	grovavfall
tvättmedelsförpackning (papp)	pappersförpackningar
tvättmedelsförpackning (plast)	plastförpackningar
tvättställ	grovavfall
tvättsvamp	brännbart
tyg	textil
täcke	brännbart
tändvätska	farligt avfall

## U

uppladdningsbar apparat	mindre elavfall
-------------------------	-----------------

## V, W

vattenkokare	grovavfall
wellpapp	pappersförpackningar
verktyg (ej elektriska)	metall
video	grovavfall
videoband	brännbart
våffeljärn	grovavfall
värmeljushållare	metall
väska	textil

## Y

yoghurtburk	plastförpackningar
yoghurtkartong	pappersförpackningar

## Ä

äggkartong	pappersförpackningar
äggkokare	grovavfall
äggskal	matavfall

## Ö

ölback	panta
ölbuk	panta
ölbuk ej pant	metall



## Avfallstrappan

Att följa stegen i avfallstrappan är ett enkelt sätt för att minska avfallet och ta hand om det på bästa sätt. Vi konsumenter påverkar var vårt avfall hamnar och hur vår framtid ser ut. Vi måste minska mängden avfall och se till att det som blir över kommer in i systemet igen vid återanvändning och återvinning.

Avfallstrappan styr Hässleholm Miljös verksamhet, den kan även styra dig och mig i vårt dagliga arbete med att minska vårt avfall och sortera det rätt. Att minimera mängden avfall är bättre än att återanvända, att återanvända är bättre än att återvinna och så vidare.

Avfallstrappan består av 5 stycken steg; minimera, återanvända, återvinna, energiutvinna och deponera.

”Avfallstrappan styr Hässleholm Miljös verksamhet, den kan även styra dig och mig i vårt dagliga arbete med att minska vårt avfall och sortera det rätt”